

# **Инструкция по установке и настройке модуля " Интернет-приемная обращений граждан" на сайтах под управлением 1С Битрикс до 11 версии включительно**

---

*Описание процесса установки модуля Интернет-приёмная на сайте*

# Содержание

<b>СОДЕРЖАНИЕ</b> .....	<b>2</b>
<b>1. НАЗНАЧЕНИЕ ДОКУМЕНТА</b> .....	<b>3</b>
<b>2. ОПИСАНИЕ ПРОЦЕССА УСТАНОВКИ И НАСТРОЙКИ КОМПОНЕНТЫ «НОВОЕ ОБРАЩЕНИЕ»</b> .....	<b>3</b>
<b>3. ОПИСАНИЕ ПРОЦЕССА УСТАНОВКИ И НАСТРОЙКИ КОМПОНЕНТЫ «ПРОСМОТР СОСТОЯНИЯ ОБРАЩЕНИЯ»</b> .....	<b>1</b>

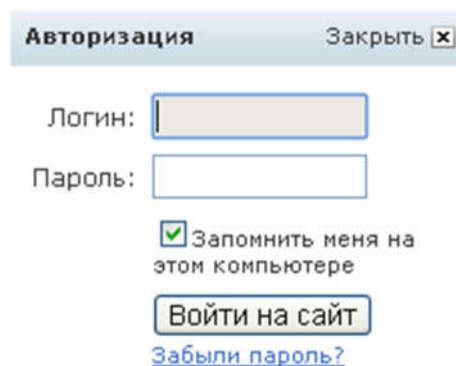
ОШИБКА! ЗАКЛАДКА НЕ ОПРЕДЕЛЕНА.

## 1. Назначение документа

Помочь администраторам сайтов министерств и ведомств установить и настроить модуль «Интернет-приёмная» на сайте.

## 2. Описание процесса установки и настройки компоненты «Новое обращение»

1. Чтобы добавить соответствующую компоненту на сайт, необходимо войти в панель администрирования Vitrix. Для этого авторизуйтесь на сайте с правами администратора (см. рис 2.1).



Авторизация      Закреть [X]

Логин:

Пароль:

Запомнить меня на этом компьютере

[Забыли пароль?](#)

Рисунок 2.1. Окно «Авторизация»

2. Перейдите в раздел сайта «**Обращения граждан**» (пункт горизонтального меню сайта «Обращения граждан»). Откроется страница «**Интернет-приемная**». Далее, пройдите по ссылке «**Написать обращение**». Откроется страница «**Новое обращение**», на которой требуется установить компоненту. Затем, в строке url-адреса, в браузере, посмотрите путь к файлу открывшейся веб-страницы и его название. В нашем случае это файл **new.php**, который находится в папке **feedback** в корне сайта (см. рис. 2.2).

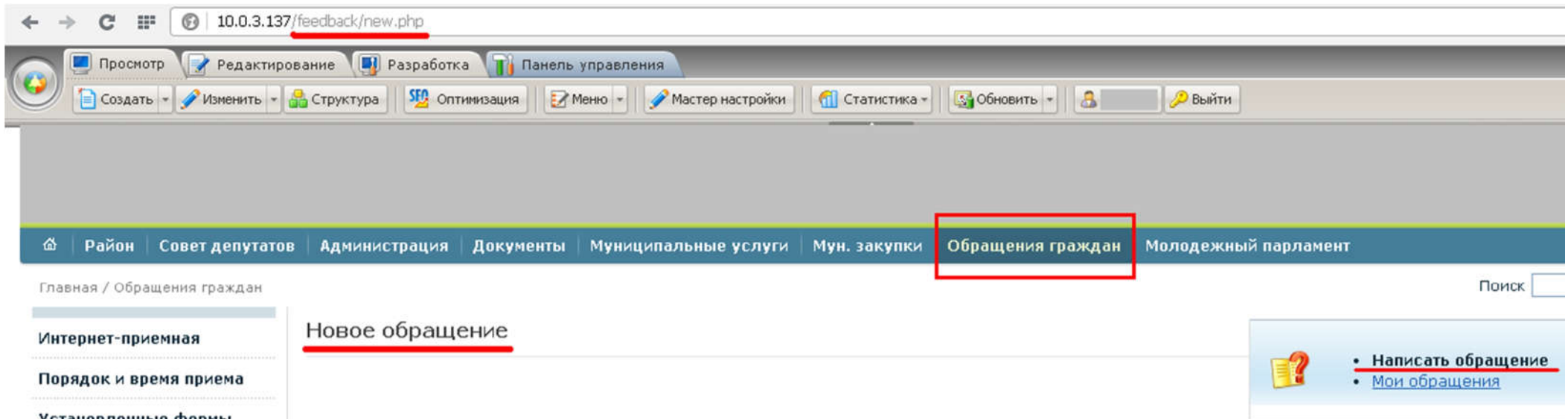


Рисунок 2.2. Путь к файлу веб-страницы «Новое обращение»

3. Далее, перейдите на вкладку системы управления сайтом 1С-Битрикс «Панель управления» (см. рис. 2.3).

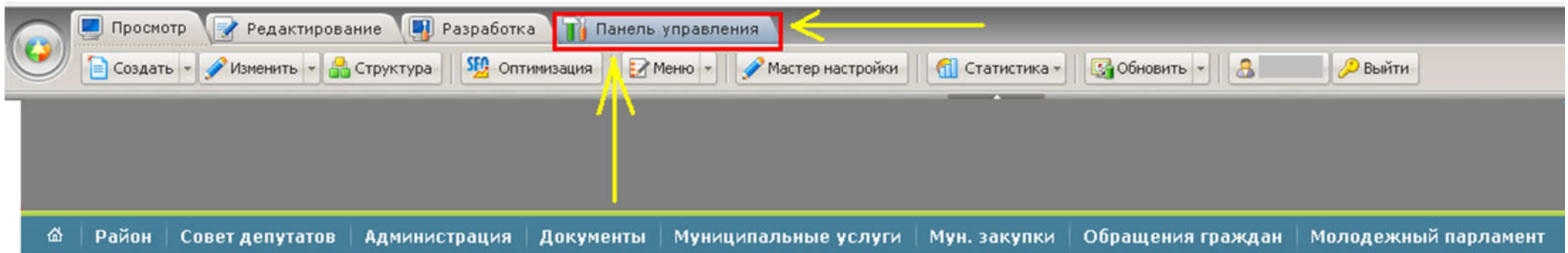


Рисунок 2.3. Вкладка «Панель управления»

4. Далее, в **Панели управления** нажмите кнопку «**Контент**». Затем, в окне проводника системы выберите пункт **Структура сайта - Файлы и папки** (см. рис. 2.4).

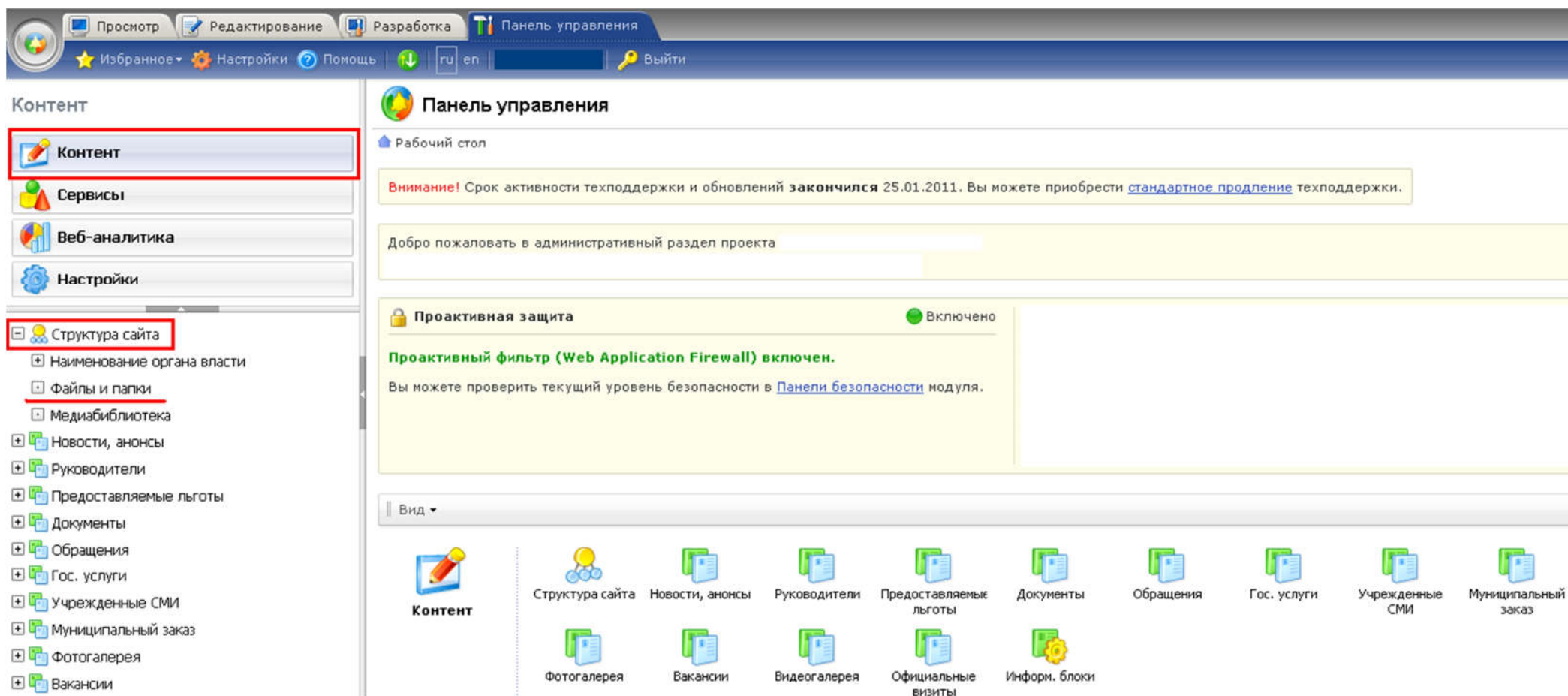


Рисунок 2.4. Панель управления сайтом. Структура сайта: Файлы и папки

5. Перейдите в папку **feedback** (см. рис. 2.5).

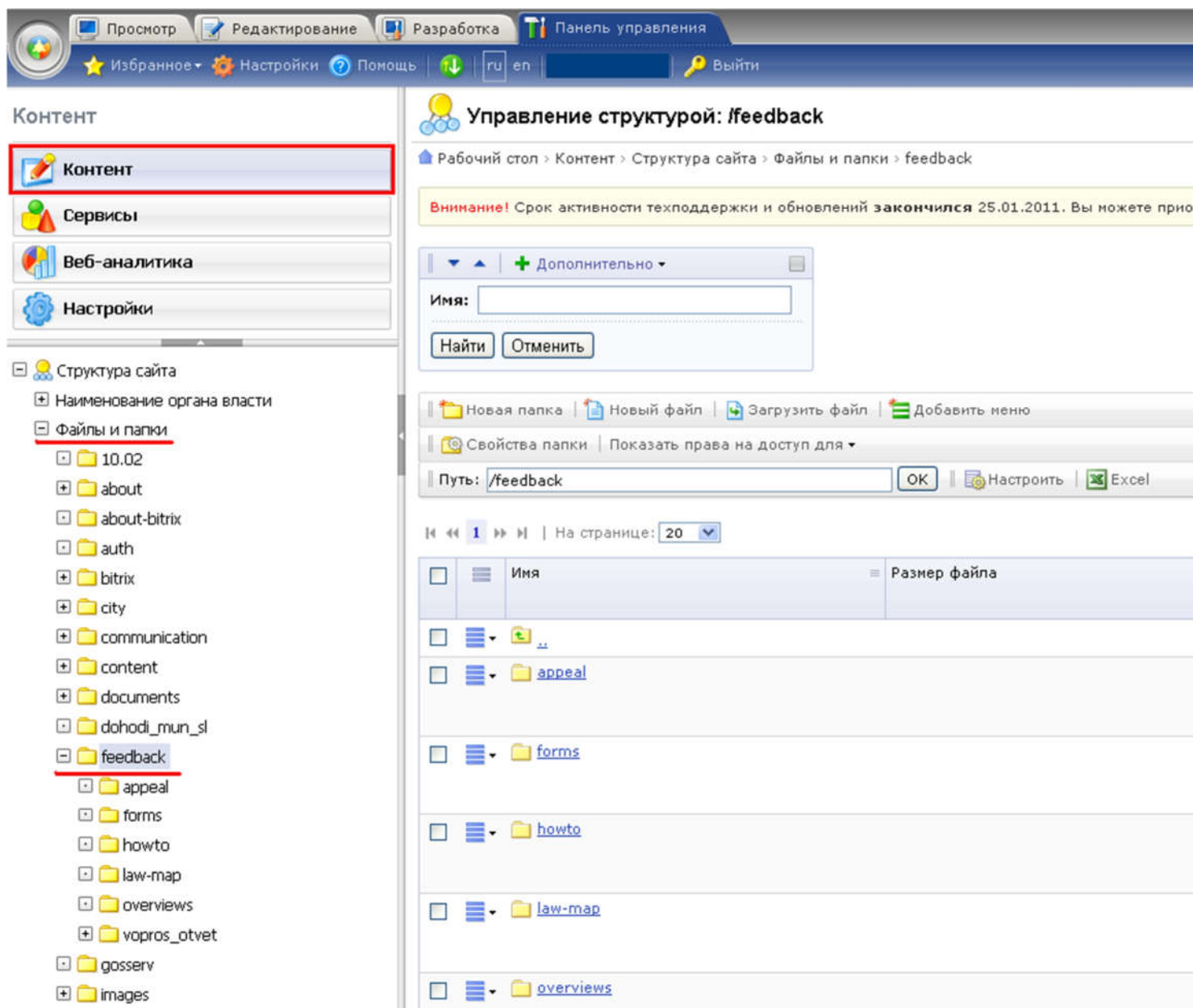


Рисунок 2.5. Папка «feedback»

6. Найдите в папке **feedback** файл **new.php** и переименуйте его в **new1.php** как это показано на рисунках 2.6 и 2.7.

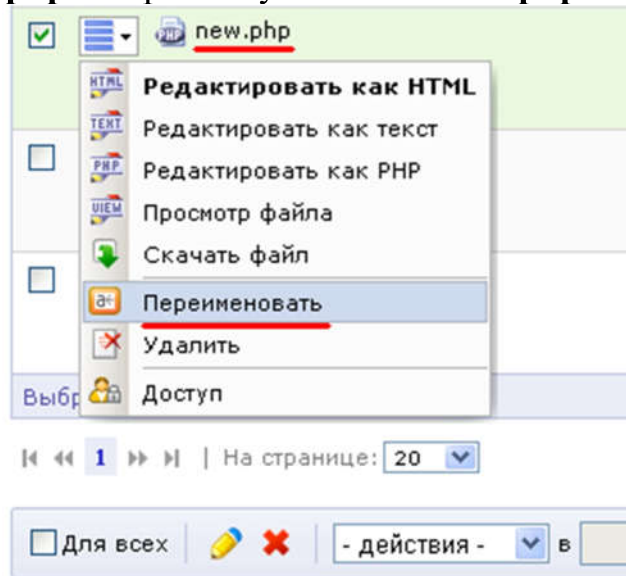


Рисунок 2.6. Переименование файла new.php

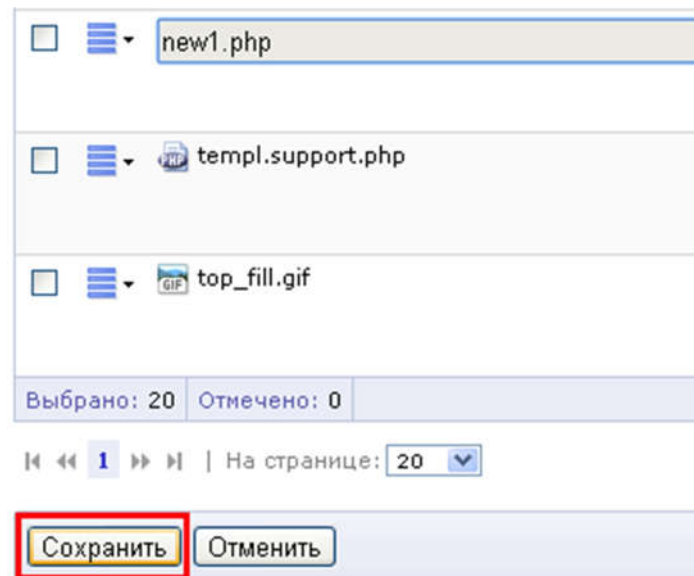


Рисунок 2.7. Переименование файла new.php в new1.php

7. В папке **feedback** создайте новый файл **new.php**. Для этого в верхнем меню страницы «Управление структурой: /feedback» выберите пункт «Новый файл» (см. рис. 2.8).

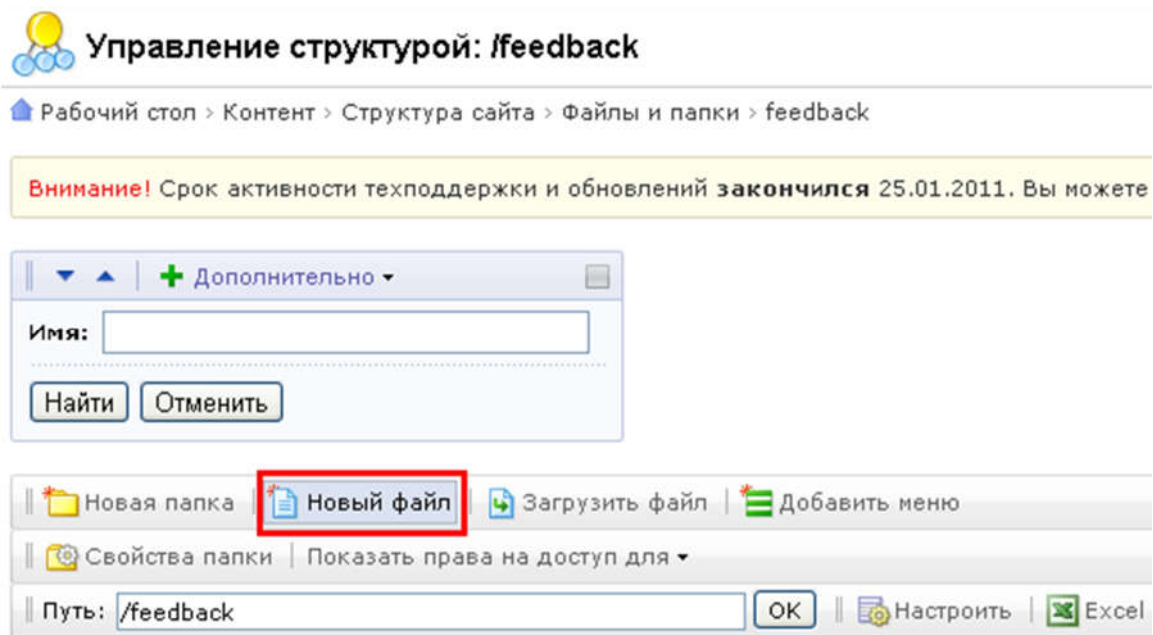


Рисунок 2.8. Создание нового файла new.php



8. Заполните поля «Имя файла» и «Заголовок страницы» как показано на рисунке 2.9.

**Примечание:** Для появления компонент DIRECTUM в списке компонент необходимо в визуальном редакторе выбрать вкладку «Компоненты 2.0», затем «Действия» и выполнить «Обновить закешированные данные» (см. рис. 2.9).

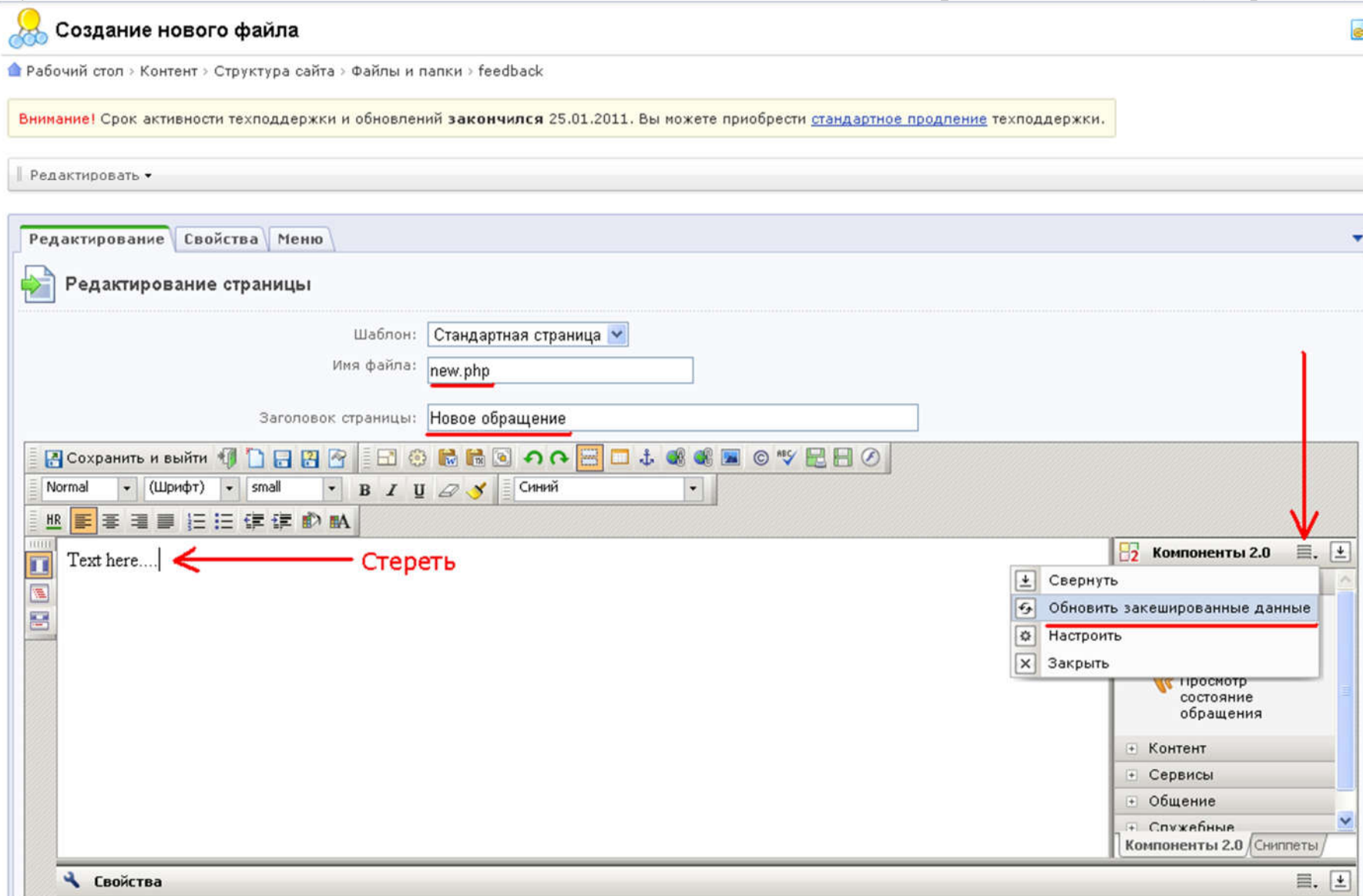


Рисунок 2.9. Создание нового файла new.php

9. Из списка компонент выберите компоненту «**Новое обращение**» и перетащите её в пустое текстовое поле как показано на рисунке 2.10.

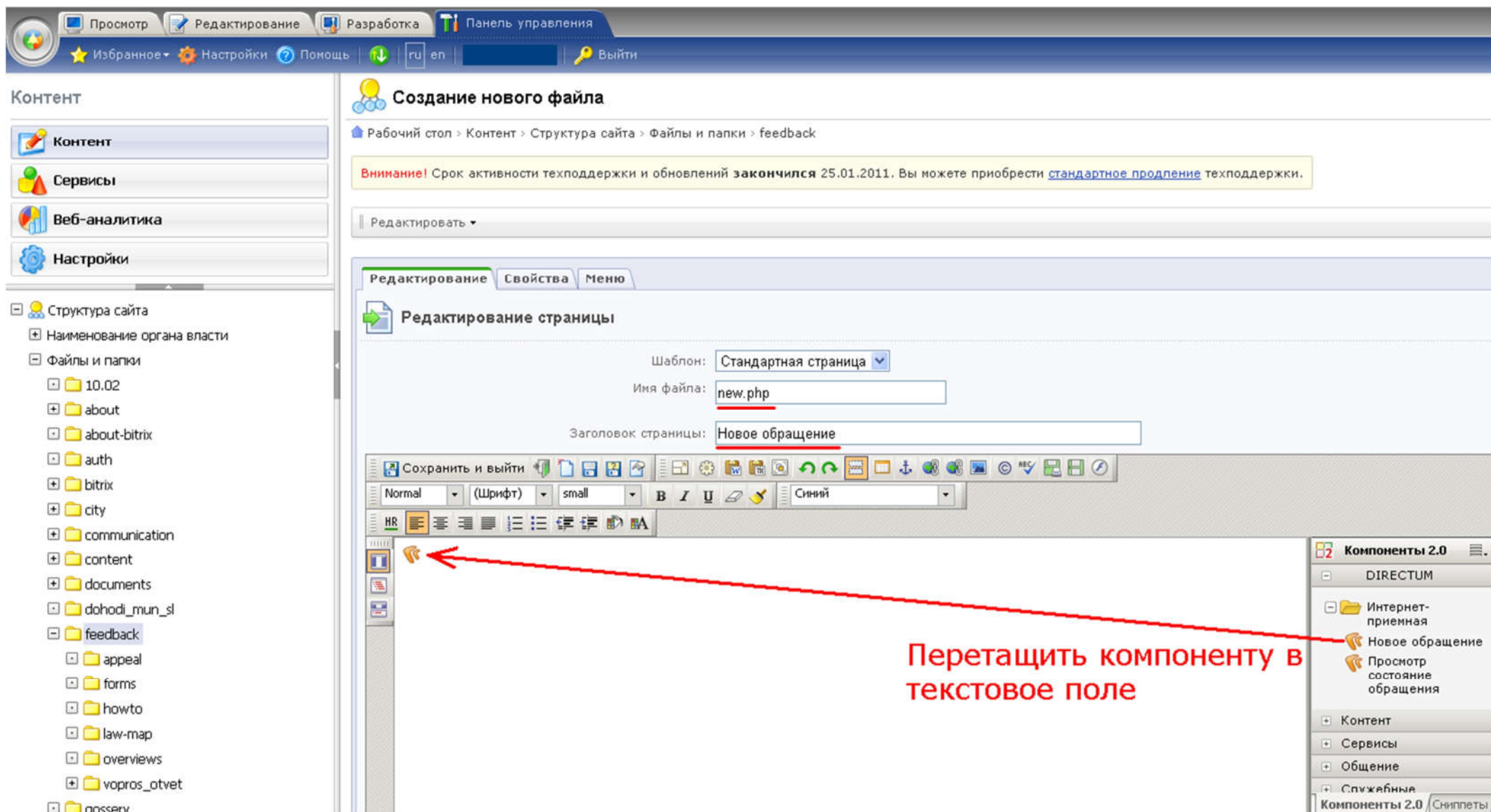


Рисунок 2.10. Создание нового файла new.php

10. Настройте параметры компоненты «**Новое обращение**» как показано на рисунке 2.11. В поле «**Адрес WSDL-описания веб-сервиса**» введите URL-путь к WSDL-описанию сервисов: <http://sir.msur.ru:4226/CitizenAndOrgRequest.svc?wsdl>

**Примечание:** **.default** шаблоны для разных компонент отличаются. Шаблон компоненты – определяет, какой шаблон будет отображаться для данной компоненты (по умолчанию будет отображаться **.default** шаблон).

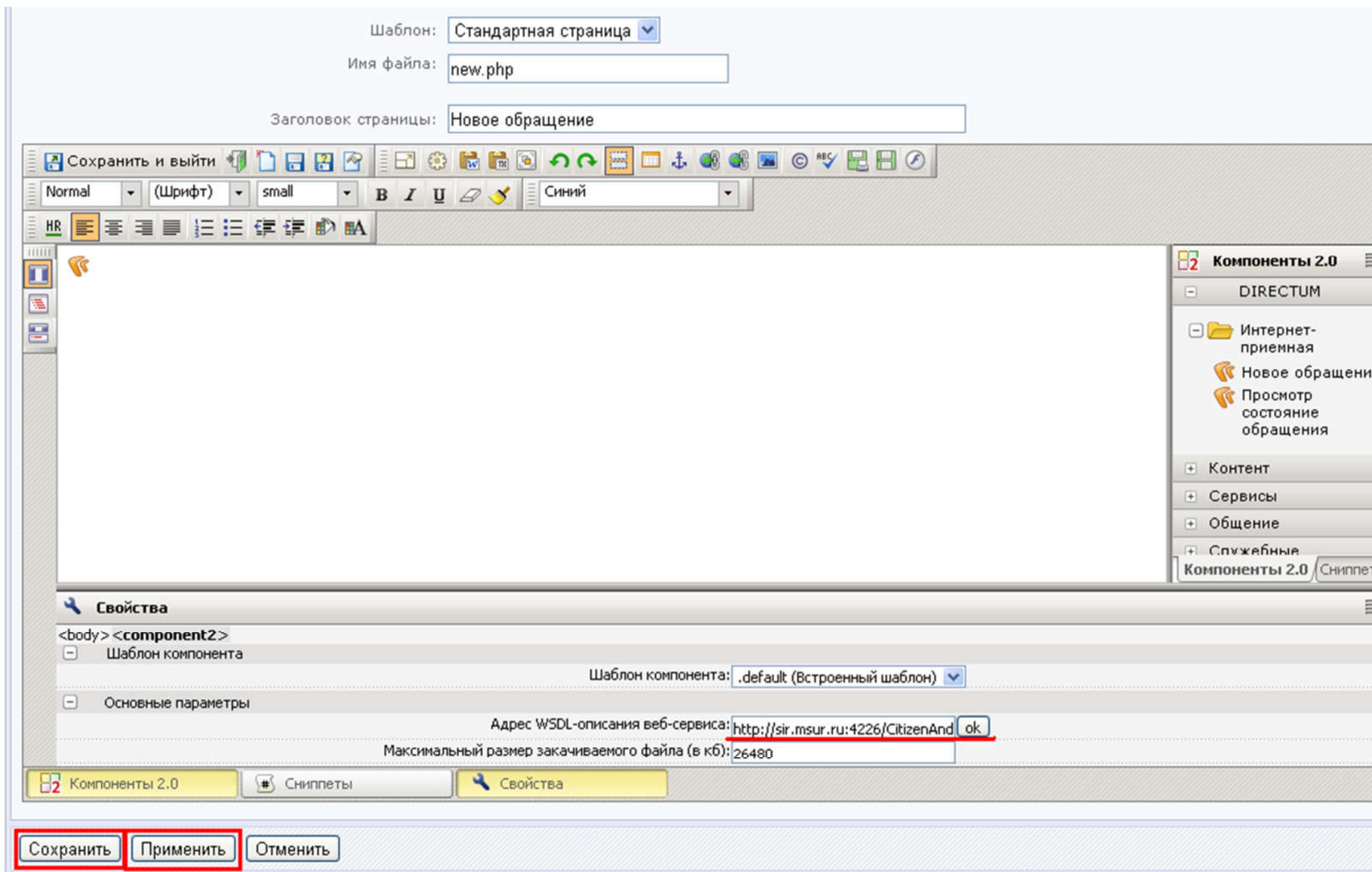


Рисунок 2.11. Настройка параметров компоненты «Новое обращение»

11. Убедитесь, что файл **new.php** создан в папке **feedback** (см. рис. 2.12).



Рисунок 2.12. Файл **new.php** в папке **feedback**

12. Далее, перейдите на вкладку системы управления сайтом 1С-Битрикс «**Просмотр**» (см. рис. 2.13), обновите страницу и убедитесь, что шаблон компоненты отображается корректно: так, как это показано на рисунке 2.14.

13. Готово! Компонента «**Новое обращение**» установлена.

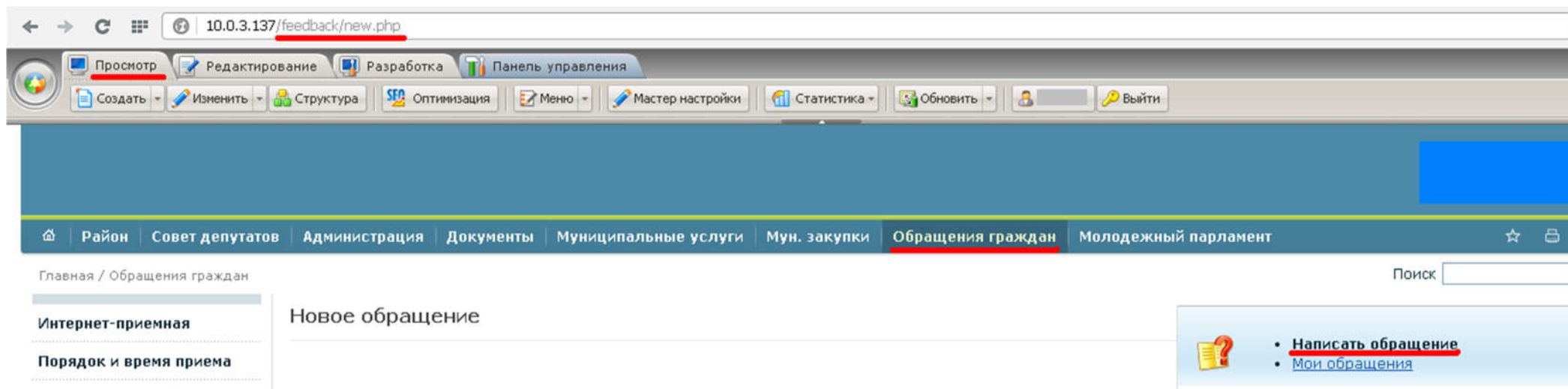



Рисунок 2.13. Вкладка «Просмотр»

## Новое обращение

 • [Написать обращение](#)  
• [Мои обращения](#)

Фамилия \*

Имя \*

Отчество

Почтовый адрес

Телефон

Адрес электронной почты

Суть обращения \*

Прикрепить файл \*  Файл не выбран

\*Ограничение на размер прикрепляемого файла - 25Мб, к обращению можно прикрепить максимум 5 файлов.

Введите символы с картинки \*



Обращения обрабатываются в системе 

Рисунок 2.14. Форма (шаблон) компоненты «Новое обращение»

### 3. Описание процесса установки и настройки компоненты «Просмотр состояния обращения»

Установка и настройка компоненты «Просмотр состояния обращения» аналогична установке и настройке компоненты «Новое обращение» с тем условием, что файл веб-страницы, на которой требуется установить данную компоненту будет **list.php**, а из списка компонент требуется выбрать «**Просмотр состояние обращения**».

1. Для установки компоненты «Просмотр состояния обращения» перейдите в раздел сайта «Обращения граждан» (пункт горизонтального меню сайта «Обращения граждан»). Откроется страница «Интернет-приемная». Далее пройдите по ссылке «**Мои обращения**». Откроется страница «Авторизация», на которой требуется установить компоненту. Затем, в строке url-адреса, в браузере, посмотрите путь к файлу открывшейся веб-страницы и его название. В нашем случае это файл **list.php**, который находится в папке **feedback** в корне сайта (см. рис. 3.1).

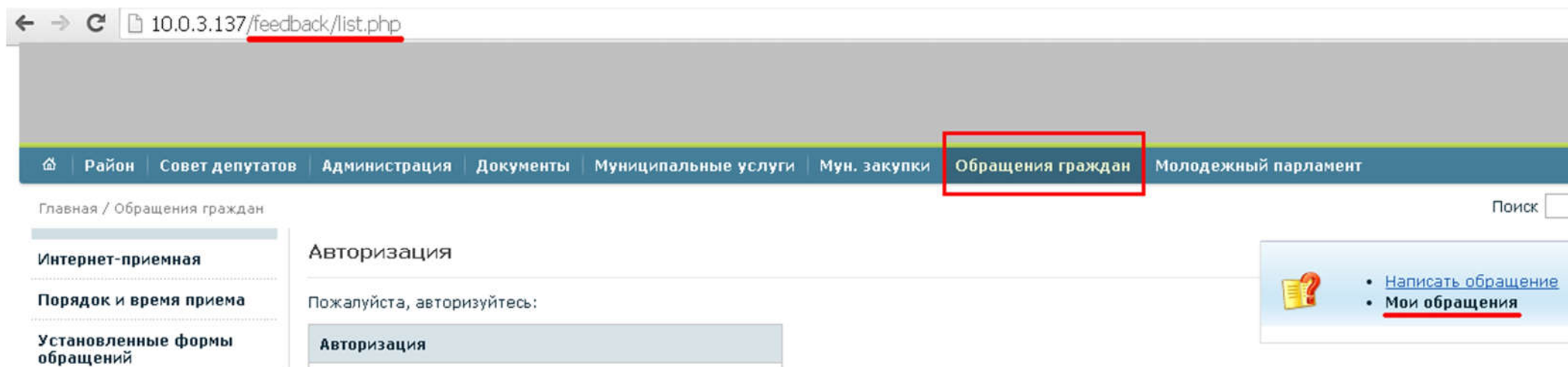


Рисунок 3.1. Путь к файлу страницы «Авторизация»

2. Далее, повторите пункты №3, 4, 5, описанные в разделе 2.

3. Найдите в папке **feedback** файл **list.php** и переименуйте его в файл **list1.php** по аналогии, как это показано на рисунках 2.6 и 2.7 в разделе 2 настоящей инструкции.



4. В папке **feedback** создайте новый файл **list.php**. Для этого в верхнем меню страницы «Управление структурой: /feedback» выберите пункт «Новый файл».
5. Заполните поля «Имя файла» и «Заголовок страницы» и из списка компонент выберите компоненту «Просмотр состояние обращения» и перетащите её в пустое текстовое поле как показано на рисунке 3.2.

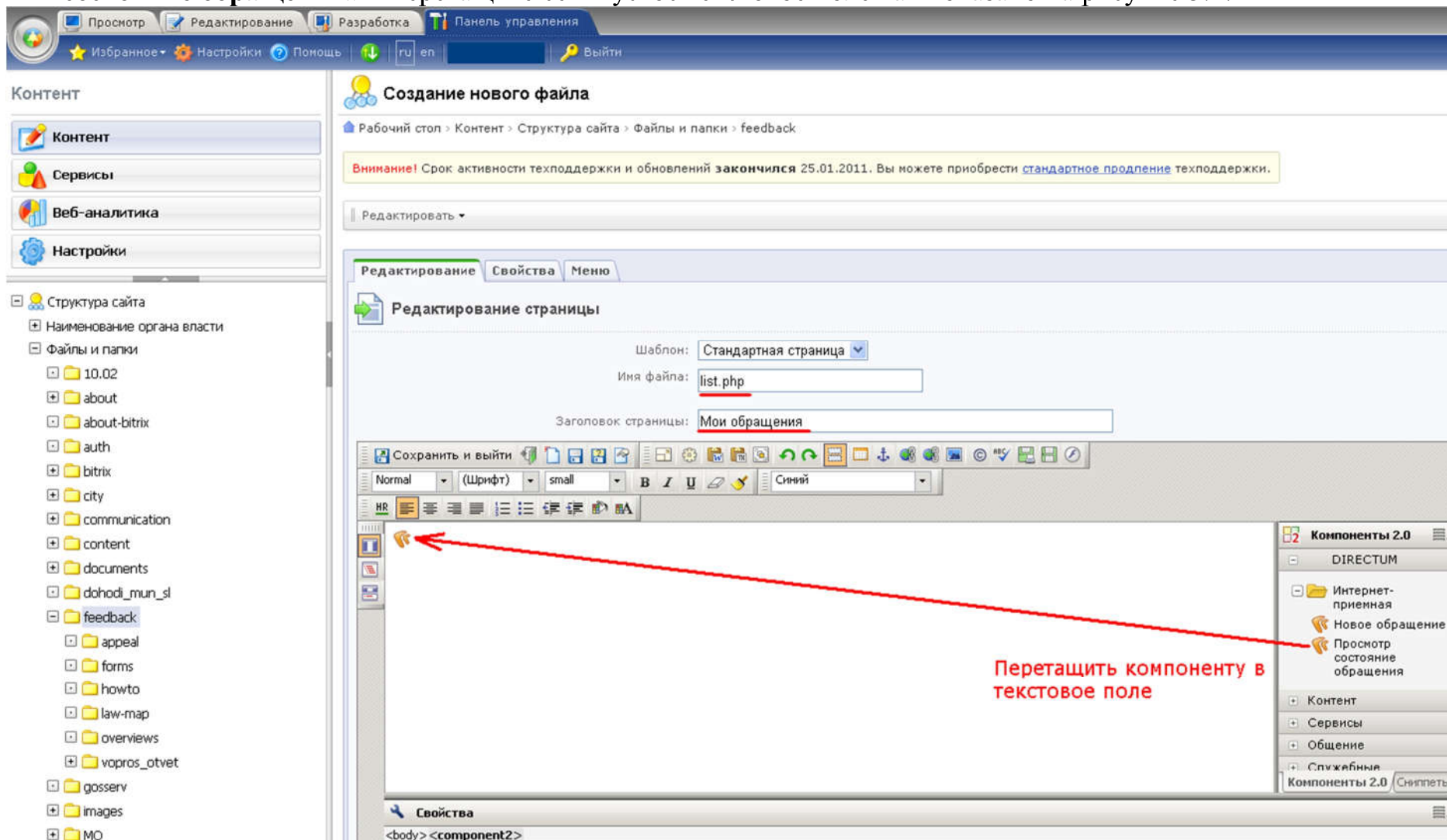


Рисунок 3.2. Создание нового файла list.php

6. Настройте параметры компоненты «**Просмотр состояние обращения**» как показано на рисунке 3.3. В поле «**Адрес WDSL-описания веб-сервиса**» введите: <http://sir.msur.ru:4226/CitizenAndOrgRequest.svc?wsdl>

**Примечание:** .default шаблоны для разных компонент отличаются. Шаблон компоненты – определяет, какой шаблон будет отображаться для данной компоненты (по умолчанию будет отображаться .default шаблон).

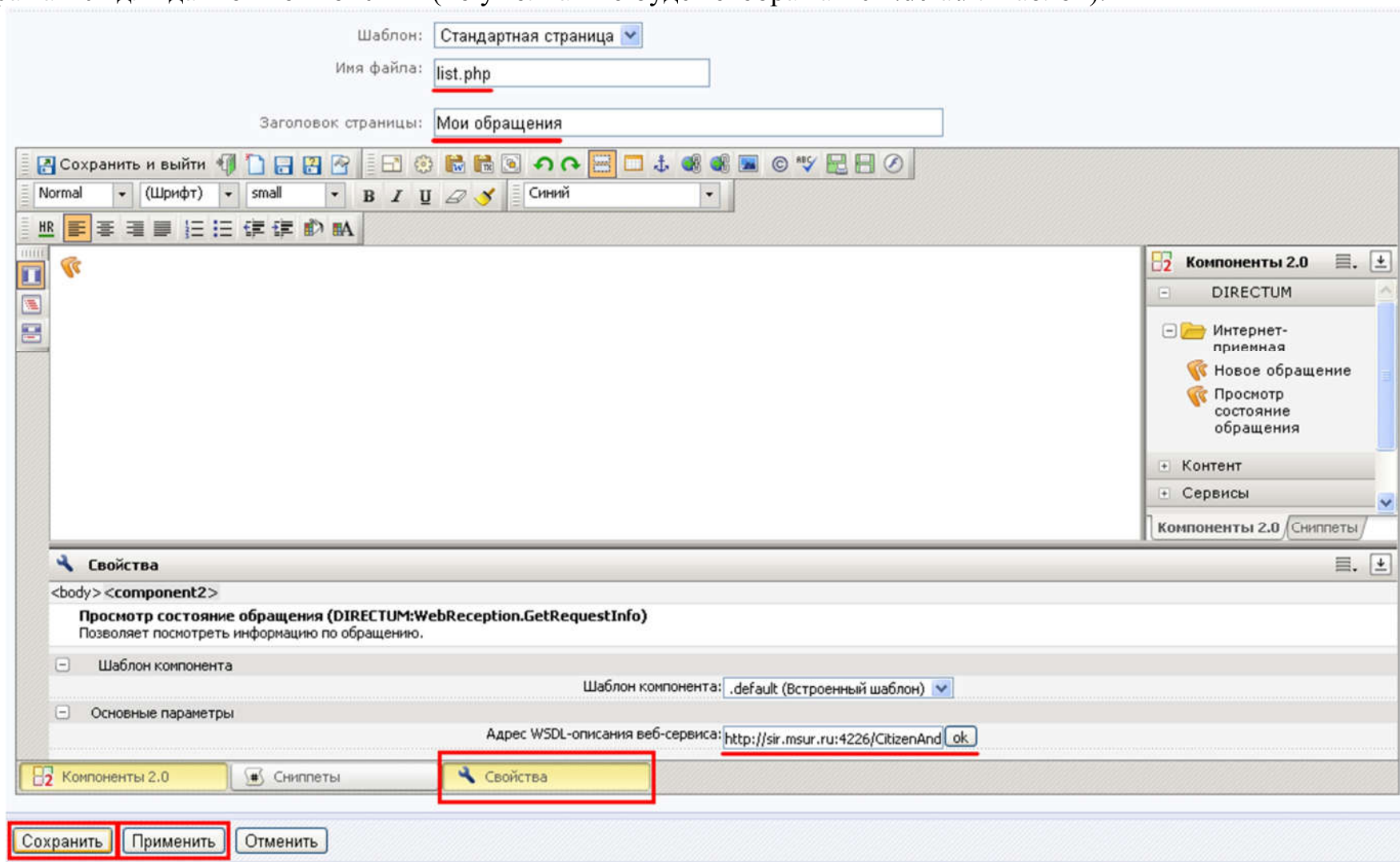
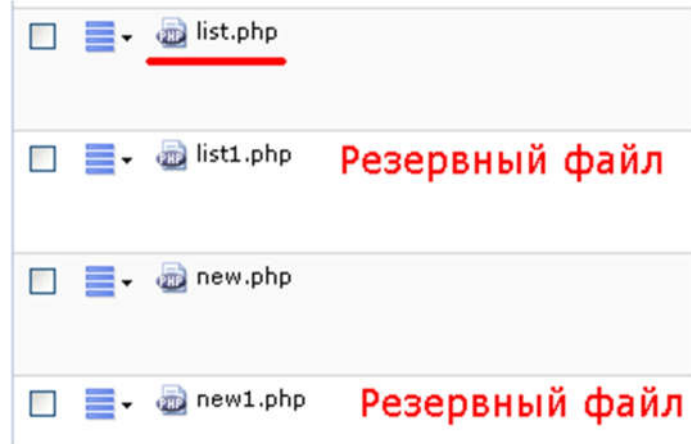


Рисунок 3.3. Настройка параметров компоненты «Просмотр состояние обращения»

7. Убедитесь, что файл **list.php** создан в папке **feedback** (см. рис. 3.4).



**Рисунок 3.4. Файл list.php в папке feedback**

8. Далее, перейдите на вкладку системы управления сайтом 1С-Битрикс «**Просмотр**», обновите страницу и убедитесь, что шаблон компоненты отображается корректно: так, как это показано на рисунке 3.5.

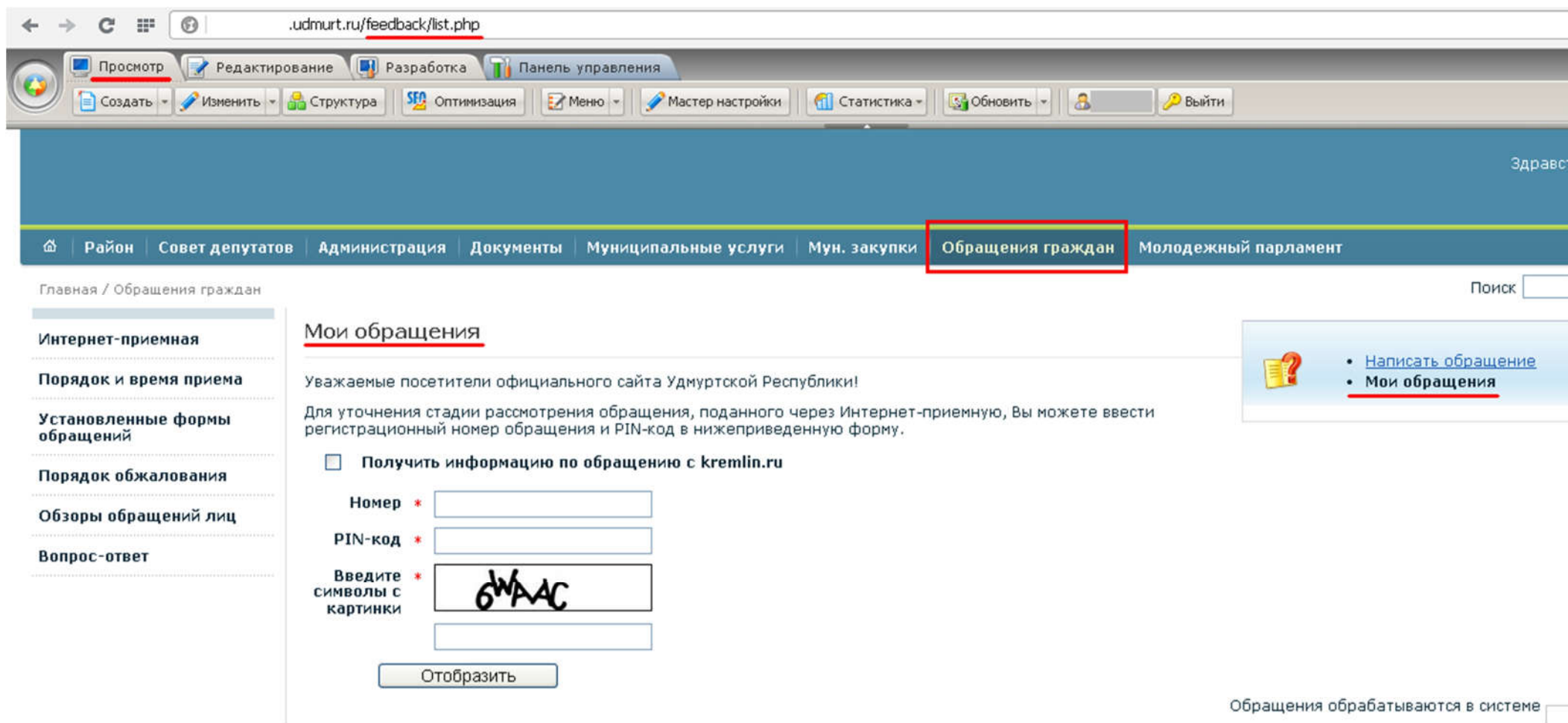


Рисунок 3.5. Форма (шаблон) компоненты «Просмотр состояния обращения»

9. Готово! Компонента «**Просмотр состояния обращения**» установлена.